



まちのお知らせ



へようこそ!



◆◆◆ 道の駅「パレットピアおおの」内 子育てはうす ぱすてるからのお知らせです。 ◆◆◆

子育てと仕事の両立のために ～ハローワーク「マザーズ」就職支援セミナー開催～

1月16日、ハローワーク「マザーズ」就職支援セミナーを開催し、子どもとその親20人が参加しました。

これは、ハローワーク大垣の「マザーズコーナー」の協力により「お母さんのための就職相談」として行いました。

今回は、毎月開催しているピヨピヨクラブふたば（1歳児）クラスにおいて、ハローワーク大垣の就職支援ナビゲーターより、再就職、職場復帰等の仕事についての説明の後、個別相談があり、参加したお母さんたちは仕事に関する悩みについて、個別に相談していました。



▲説明を熱心に聞く参加者

◎4月のスケジュール（予定）

ピヨピヨクラブ ひよこ組（0歳児クラス）…22日（火）
うさぎ組（1、2歳児クラス）…25日（金）
誕生会…21日（月）

休館日 2日（水）、9日（水）、16日（水）、
23日（水）、30日（水）

※開館状況等が変更になる場合がありますので、
ホームページ等で確認してください。

申込・問合せ先 子育てはうす ぱすてる ☎ 34-1010

おおのファミリー・サポート・センターからこ・ん・に・ち・は

新年度を迎え、皆さん、それぞれの新しい生活をスタートされたことでしょう。

さて、おおのファミリー・サポート・センターでは、地域の皆さんにご協力いただき、安心して子育てができるような環境づくりのお手伝いをしています。

◎ファミリー・サポート・センターでは子育てのお手伝いをしてほしい人（利用会員）と、子育てを応援したい人（提供会員）をつなげ子育てをがんばる皆さんをサポートしています。

利用会員…小学6年生以下のお子さんを持ち、町内に住民登録をしている人

提供会員…町内または近郊にお住まいで、心身ともに健康で援助活動に熱意と理解がある満20歳以上の人

※利用会員、提供会員、随時募集しています。

◎どうやって利用するの？

- ・登録が必要です。
- ・事前に電話で予約してください。
- ・入会金、年会費は必要ありません。

◎どんな時に利用できるの？

- ・乳幼児をつれて出かけにくいとき。
- ・兄弟姉妹の授業参観や通院のとき。
- ・リフレッシュしたいとき。
- ・園や小学校、放課後児童クラブへの送迎および預かり。 など



『お試し体験補助』実施中です！

0歳～2歳未満のお子さんのいる世帯が、2,400円を上限として（1回限り）ファミサポ利用時に補助が受けられる『お試し体験補助』が始まっています。ぜひこの機会に、ファミサポを利用してみませんか？

問合せ先 おおのファミリー・サポート・センター
（子育てはうす ぱすてる内） ☎ 34-1010

大野町小中学校の あり方コーナー

Vol. 10

町では、こども達にとって望ましく、将来に渡り持続可能な教育環境を構築するため、望ましい小中学校のあり方について令和3年度より検討を進めてきました。

このコーナーでは、検討している内容や経過などについて、お知らせします。

第2回 大野町小中学校のあり方外部検討委員会を開催

町が策定を進めている大野町小中学校規模適正化基本方針について検討するため、2月21日に第2回目の会議を開催しました。

会議では、オンデマンドで配信した学校規模適正化基本方針の検討資料に対して寄せられた一般の方々の意見や答申の原案等について事務局より説明があり、意見交換が行われました。

◆一般の方が回答した良いと考える案

区分		回答数	
案1 (1小・1中)	①	62人	50人
	②		26人
案2 (2小・1中)	①	23人	19人
	②		8人
現状維持			2人
その他			5人
言及なし			42人
合計		134人	152人

◆意見として出された事項

- ・学校、学級規模について 8件
- ・通学距離、方法について 44件
- ・教育内容、方針について 7件
- ・子育て支援等について 9件 等

◆委員会での主な意見

- ・「インクルーシブ教育」など専門性の高い用語は、説明があった方が良い。
- ・提言に関する文書は、わかりやすい表現にする。
- ・前段で示した内容を踏まえた提言であることがわかるよう、記述の仕方を工夫する。
- ・学校再編後の跡地や施設の有効活用について追記すると良い。 等

会議の会議録や資料は町のホームページで公開しますので、ぜひご覧いただき、ご意見をお寄せください。

会議の資料や会議録は、町のホームページで公開しています。



ご覧になった感想や意見など、お寄せください。



問合せ先 学校教育課 ☎ 35-5378



教育委員会のページ

～カナダ・レベルストークへ 町内中学生12名を派遣～

1月30日から2月6日にかけて、大野中・揖東中の2年生12名が海外派遣事業の派遣団としてカナダ・レベルストーク市へ派遣されました。

レベルストーク市の現地校セカンダリスクールでは、バディとともに授業に参加したり、派遣団から現地校生徒へ文化交流体験（折り紙や習字など）や合唱、ファッションショーを披露したりして互いの文化を交流しました。

また、市役所や博物館などにも足を運び、レベルストーク市の歴史や産業にも触れることができました。派遣期間中、ホームステイ先のホストファミリーとうまく話せなかった悔しさから、その夜、もう一度英語を勉強し直して、翌朝のコミュニケーションにそなえた生徒もいました。初日のホストファミリーとの対面式では少し緊張した姿が見られましたが、最終日のフェアウェルパーティーでは、日本とカナダの垣根を超えて心と心が通い合った姿がありました。

帰国後の報告会で生徒たちが、食文化や自然の違い、感じたことを力強く発表すると、町長は「帰国後の皆さんの顔つきが達成感と自信に満ち溢れている。一人ひとりが経験した出来事を、一人でも多くの生徒に伝えて欲しい」と話しました。



フェアウェルパーティーでの記念撮影

令和7年4月より放課後クラブの民間委託を開始します

◎放課後クラブを民間委託する目的

町放課後クラブは小学校区（大野・北・西・中・南・東）を単位として開設することで待機児童ゼロを続けています。しかしながら、指導員の人材確保が困難となり、支援のあり方も多様化する中で、引き続き、安心して預けられる場所を提供し続けるとともに、より質の高いサービスを提供するために民間委託を行います。

◎民間委託の開始時期

4月1日より町内全ての放課後クラブで民間委託を行います。

◎委託事業者

株式会社 明日葉（本社住所）東京都港区芝4-13-3 PMO田町東10F

◎委託事業者の選定方法

公募型プロポーザル方式により選定をしました。

◎業務内容について

現在の大野町放課後クラブの運営内容に加え、次の内容を実施していく予定です。

- ・エリアリーダーを配置し、サービスの均一化を行うとともに、連絡・相談・トラブルなどへの迅速・適切な体制の強化
- ・アプリを活用した欠席連絡
- ・夏休みなどの長期休業時や1日開所時におけるお弁当配食サービス
- ・オンラインプログラムやぬりえコンテストなどの各種イベントの開催
- ・指導員向けの各種研修の開催 など

詳しい内容についてはホームページをご覧ください。

※一部の内容については準備が整い次第、実施します。



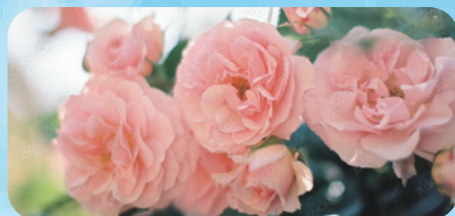
令和7年度

大野町まちづくり特産品開発促進事業補助金

町の特色を活かした
土産品・調理品を
つくりませんか

補助額
20万円
(上限)
補助対象経費の
1/2以内

募集
期間 2025 4/1^火~4/30^水



補助対象事業者

町内に主たる事業所を置く法人または個人事業者、または町内に住所を有する者により組織され、町内で活動し、代表者、会則、名簿等を有する団体のうち、次の要件を満たすもの

- ・町内において生産されたもの、原材料の主要な部分が町内で生産されたもの
- ・製造、加工その他の工程のうち主要な部分を町内で行っているもの

町の魅力発信につながる特産品として、知名度の向上や地域産業の振興による地域経済の活性化を図ることを目的とした事業です。

補助対象経費

新たな特産品の開発または改良に要する経費
品質検査の経費および栄養成分の分析等に要する経費
登録商標等に要する経費
特産品のパッケージ、ラベル等の製作に要する経費
特産品の宣伝商材（PR写真、動画等）
制作に要する経費



令和6年度実績紹介

- 株式会社ミスベティ
- 株式会社柏鳥堂
- あげぼの農園



申込・問合せ先 まちづくり推進課 ☎ 35-5374



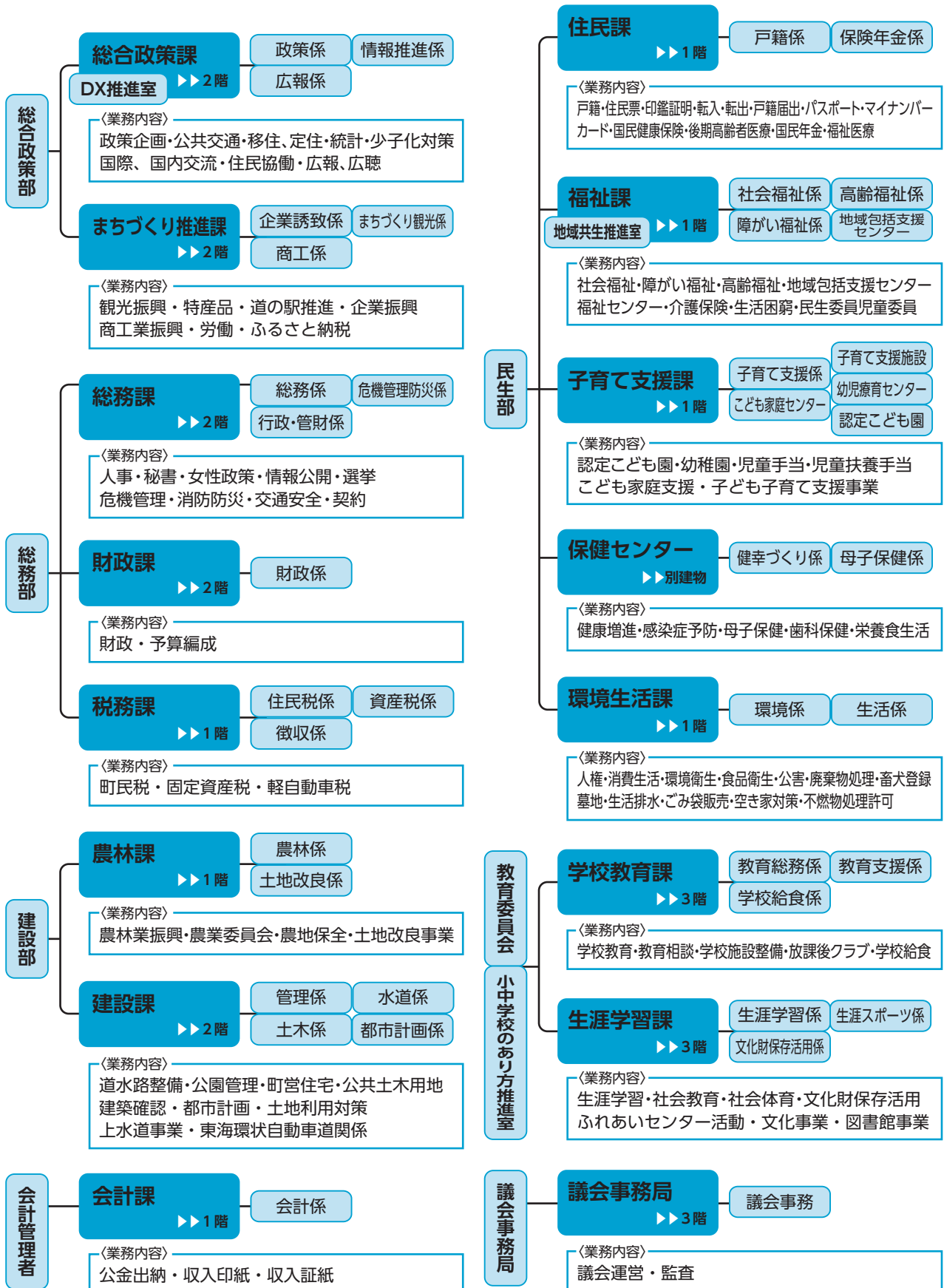
まちのお知らせ



機構改革

～令和7年4月1日～

令和7年度よりスタートする大野町第七次総合計画に掲げる将来像「快適で笑顔あふれるやすらぎのまち おおの」の実現に向け、限られた人員と財源のなかで効率的かつ効果的な行政運営、より良い住民サービスを図るため、4月1日より行政組織を再編します。組織の改編や配置などが次のとおり変わりますので、皆さまのご理解をお願いします。



大野町職員募集（令和8年4月採用）

◎募集職種・受験資格

職種	募集人数	年齢・学歴・資格要件等 (各職種毎に次の要件を全て満たす者)
一般行政職 (①大学卒) (②短大卒)	5人	(①大学卒・②短大卒共通) ・平成8年4月2日以降に生まれた者 ・学校教育法に基づく大学・短期大学を卒業した者、令和8年3月31日までに卒業する見込みの者、または、これらと同等の資格があると認められる者
一般行政職 (③土木系大学卒) (④土木系高専・短大卒)	1人	(③土木系大学卒) ・平成8年4月2日以降に生まれた者 ・学校教育法に基づく土木系大学（短期大学を除く）や高等専門学校専攻科を卒業した者、もしくは大学等で土木の専門課程を修了した者（修業年限2年以上）、令和8年3月31日までに卒業・修了する見込みの者 (④土木系高専・短大卒) ・平成8年4月2日以降に生まれた者 ・学校教育法に基づく高等専門学校や土木系短期大学等を卒業した者、もしくは短期大学等で土木の専門課程を修了した者（修業年限2年以上）、令和8年3月31日までに卒業・修了する見込みの者または、これらと同等の資格があると認められる者
一般行政職 〔社会福祉士〕 (⑤大学卒) (⑥短大卒)	1人	(⑤大学卒・⑥短大卒共通) ・平成8年4月2日以降に生まれた者 ・学校教育法に基づく大学・短期大学を卒業した者、令和8年3月31日までに卒業する見込みの者、または、これらと同等の資格があると認められる者 ・社会福祉士の資格を有する者（採用までの資格取得を条件とする）
保健師 (⑦大学卒)	1人	・平成8年4月2日以降に生まれた者 ・学校教育法に基づく大学を卒業した者、令和8年3月31日までに卒業する見込みの者、または、これらと同等の資格があると認められる者 ・保健師の資格を有する者（採用までの資格取得を条件とする）
保育士 (⑧大学卒) (⑨短大卒)	1人	(⑧大学卒・⑨短大卒共通) ・平成13年4月2日以降に生まれた者 ・学校教育法に基づく大学・短期大学を卒業した者、令和8年3月31日までに卒業する見込みの者、または、これらと同等の資格があると認められる者 ・保育士の資格を有する者（採用までの資格取得を条件とする）

◎次のいずれかに該当する人は、受験できません。

- (1)日本国籍を有しない者
- (2)禁錮以上の刑に処せられ、その執行を終わるまでまたはその執行を受けることがなくなるまでの者
- (3)人事委員会または公平委員会の委員の職にあって、地方公務員法第5章（罰則）に規定する罪を犯し刑に処せられた者
- (4)大野町においての懲戒免職の処分を受け、当該処分の日から2年を経過しない者
- (5)日本国憲法施行の日以後において、日本国憲法またはその下に成立した政府を暴力で破壊することを主張する政党その他の団体を結成し、またはこれに加入した者

◎第1次試験

○試験科目 職務能力試験・事務適性検査・職務適応性検査

○期 日 6月29日（日）

○場 所 総合町民センター

◎第2次試験 7月下旬から8月中旬

（第1次試験の合格者に別途通知）

○試験科目 作文試験・個別面接試験

◎申込方法 専用の入力フォームよりインターネットで申込む。



◎受付期間 5月7日（水）～30日（金） 町ホームページ

※余裕を持って期間内に申込んでください。使用されるパソコンや通信機器等の通信回線の障害等のトラブルにより申込みができなかった場合については、一切責任を負いません。

◎合否の通知

- ・第1次試験および第2次試験の結果は、合否に関わらず受験者全員に郵送で通知します。
- ・最終合格者は、全試験の成績を総合的に判定し、決定します。
- ・最終合格者を高得点順に採用候補者名簿に登載し、採用の必要が生じたときに順に採用します。採用候補者名簿の有効期限は、原則として令和8年3月31日までとします。
（採用候補者名簿への登載は、採用を確約するものではありません）

◎その他

○初任給について

- ・初任給は、大野町職員の給与に関する条例等の規程（採用日時点）に基づいて決定します。
（初任給【基本給】の例：R7.4.1現在）
新卒者の場合 大卒 220,000円
短大卒 204,400円

○その他連絡事項について

- ・この試験で町が収集する個人情報は、採用試験および採用に関する事務以外の目的への使用は一切しません。
- ・大野町職員採用試験は、町民の皆さんの大切な税金を使って実施します。申込後に安易に辞退されることのないよう、ご協力をお願いします。

申込・問合せ先 総務課 ☎ 35-5364



まちのお知らせ



令和7年度 公共交通に関する補助・助成事業

町では、住民の皆さんの定住促進、公共交通の利用促進および学生（学生の保護者）の経済的負担の軽減を図るために、補助・助成事業を実施します。

高校生の通学バス・鉄道定期券を補助します (高校生通学定期券等補助事業)

◎**補助対象者** 町内に住所を有し、学校教育法に規定する高等学校または高等学校と同等の課程と認められる課程に修業している高校生の保護者の人

◎**補助対象機関**

バス 岐阜バス、名阪近鉄バス、揖斐川町ふれあいバス、スクールバス

鉄道 樽見鉄道、養老鉄道

◎**補助内容** 通学定期券購入費用の3分の1（100円未満の端数は切り捨て）を補助

◎**申請方法** 在学を証明する書類（学生証、合格通知書等）の写し、通学定期券の写し（スクールバス利用者は、その料金の領収書）を添えて、申請書を提出する。

※定期券は、有効区間、期間、氏名、購入金額等の記載情報が確認できるようにコピーしてください。

※定期券の有効期間に、令和7年4月1日から令和8年3月31日までの期間を含む定期券が補助対象です。



高校生通学定期補助
オンライン申請
はこちら

高速バス「にしみのライナー」の回数券購入の助成をします (高速バス回数乗車券購入助成事業)

◎**助成対象費用** 名阪近鉄バス（株）が販売する「にしみのライナー」の道の駅「パレットピアおおの」と名古屋駅間を乗車できる回数券の購入に係る費用

◎**助成対象者** 町内に住所を有し、「にしみのライナー」を利用する人

◎**助成内容** 購入した回数券の料金のうち2,000円を助成（ただし超割回数券を除く）

※助成は1年度あたり

1世帯2回限り

※申請書に添付していただく領収書または事前に購入をしたことがわかる書類は、令和7年4月1日から令和8年3月31日までの期間を有効とし、それ以前の日付は無効です。

◎**申請方法** 身分証明書を持参し、領収書または事前に購入をしたことがわかる書類等を持参し、申請書を提出する。



にしみのライナー
回数券助成
オンライン申請
はこちら

高速バス「にしみのライナー」で通学する学生の 定期券等購入の補助をします (学生通学定期券等購入補助事業)

◎**補助対象費用** 名阪近鉄バス（株）が販売する、道の駅「パレットピアおおの」から名古屋駅間を乗車できる「にしみのライナー」の定期券または回数券の購入に係る費用

◎**補助対象者** 町内に住所を有し、通学のために「にしみのライナー」を利用する、学校教育法に規定する高等専門学校、専修学校、大学および短期大学（大学院を除く）に修学している学生

◎**補助内容**

通学定期券 1カ月あたり5,000円を補助

回数券 回数券購入費用の3分の1（100円未満の端数切捨て）を補助（1カ月あたり上限5,000円）

※定期券は令和7年4月1日以降の利用分、回数券は令和7年4月1日以降の購入分が対象となります。

※1カ月につき、定期券または回数券のいずれか1つのみの申請となります。

※補助期間は、入学年度から学生が修学する各大学等が定める修業年限までとなります。

◎**申請方法** 在学を証明する書類（学生証の写し、在学証明書等）、購入した定期券の写しまたは回数券を購入したことがわかる書類（領収書、企画券等）を添えて、申請書を提出する。

※有効区間、有効期間、発売日、利用者氏名（定期券のみ）、購入金額のうちいずれかが記載されていない場合は、領収書または発行証明書を添えて提出してください。

◎**注意事項**

※まとめて申請する場合は、補助対象期間分のすべての定期券の写しを用意するなど十分に注意してください。

※未成年者が申請する場合は、保護者の同意が必要です。

※公共交通に関する補助を受けるためには、対象世帯全員に町税等の滞納がないことが要件です。

アユカ（新規・積み増し）の助成をします (定期路線乗合バス乗車券助成事業)

アユカ新規交付助成

◎**助成対象者** 町内に住所を有している人

※交付は1年度あたり1世帯1枚限り（積み増し助成との重複利用は不可）

◎**助成内容** 申請時に1,000円を町窓口で支払い、後日3,000円分（2,500円分の乗車料金と500円分の保証金）のアユカカードを郵送します。

アユカ積み増し（チャージ）助成

◎**助成対象者** 町内に住所を有し、アユカカードを持っている人（定期券を除く）

◎**助成内容** 積み増した乗車料金のうち上限2,000円を助成

※1年度あたり1世帯1回限り（新規交付助成との重複利用は不可）

※積み増しの領収書は、令和7年4月1日から令和8年3月31日までの領収書を有効とし、それ以前の日付の領収書は無効です。

◎**申請方法**

新規 身分証明書を持参し、申請書を提出する。

積み増し 身分証明書、領収書を持参し、申請書を提出する。

※ ayuca（アユカ）とは、バス車内の専用機器にタッチするだけで、簡単に運賃精算ができるICカードです。1枚のカードに何度でもチャージして繰り返し利用できます。



アユカ積み増し助成
オンライン申請
はこちら

申請・問合せ先

総合政策課 ☎ 35-5363

令和7年度 軽自動車税（種別割）の減免申請

身体障がい、精神障がいおよび知的障がいのある人に対する軽自動車税の減免申請の受付を次の日程で行います。

◎**申請期間** 4月1日（火）～6月2日（月）（土・日・祝日を除く）
※申請期間を過ぎると受付できませんので、早めの申請をお願いします。

◎**申請場所** 税務課

◎**持ち物** 身体障害者手帳、療育手帳、精神障害者保健福祉手帳、運転免許証、納税義務者の個人番号カードまたは個人番号通知カード、車検証（電子車検証が交付された人は「**電子車検証原本**」および「**自動車検査証記録事項**」の提示が必要）

なお、令和6年度軽自動車税（種別割）の減免申請をされた人については、3月下旬より順次案内を送付しています。

減免に該当するのは、身体等に障がいがあり次の表に該当する人、または、身体等に障がいがある人と生計を一にする人もしくは身体等に障がいがある人を常時介護する人が運転し、専ら、障がいのある人の生業、通学、通勤、社会参加のために使用する車両に限ります。

※減免は1人につき1台に限られます。普通自動車ですでに減免を受けている人は対象となりません。

◎減免を受けられる人の範囲

障がい者本人運転、生計同一者運転、常時介護者運転の場合に限る

障がいの区分		減免の対象となる範囲
視覚障害		1級、2級、3級、4級
聴覚障害		2級、3級
平衡機能障害		3級
音声機能障害		3級 (喉頭摘出による音声機能障がいがある場合に限る)
上肢不自由		1級、2級、3級
下肢不自由		1級、2級、3級、4級、5級、6級
体幹不自由		1級、2級、3級、5級
乳幼児期以前の非進行性脳病変による運動機能障害	上肢機能	1級、2級、3級
	移動機能	1級、2級、3級、4級、5級、6級
心臓・腎臓・呼吸器・ぼうこうまたは直腸・小腸の機能障害		1級、3級
ヒト免疫不全ウイルスによる免疫機能障害		1級、2級、3級
肝臓機能障害		1級、2級、3級

◎**療育手帳の交付を受けている人** 障がいの程度が「A」「A1」「A2」の人

◎**精神障害者保健福祉手帳の交付を受けている人** 障がいの程度が「1級」の人

問合せ先 税務課 ☎ 35-5367



まちのお知らせ



町税をスマートフォンでご自宅からかんたん納付！

町税を納付するために外出しなくても、スマートフォン決済アプリを利用して、自宅で簡単に納付することができます。

◎利用できるスマートフォン決済アプリ Pay Pay 楽天銀行アプリ auPAY

◎納付できる税目・納期限

科目 納付月	町県民税（普通徴収）		固定資産税		軽自動車税（種別割）		国民健康保険税	
	期別	納期限	期別	納期限	期別	納期限	期別	納期限
4月			第1期	4月30日				
5月					全期	6月2日	第1期	6月2日
6月	第1期	6月30日					第2期	6月30日
7月			第2期	7月31日			第3期	7月31日
8月							第4期	9月1日
9月	第2期	9月1日					第5期	9月30日
10月	第3期	10月31日					第6期	10月31日
11月							第7期	12月1日
12月			第3期	12月25日			第8期	12月25日
1月	第4期	2月2日					第9期	2月2日
2月			第4期	3月2日			第10期	3月2日

◎利用方法

①スマートフォンに決済アプリをダウンロードし、氏名や銀行口座など必要事項を登録する。

②納付書のバーコードを読み取り、決済内容を確認し、支払い完了。

※利用できる金融機関や必要なアプリは各社のホームページ等を確認してください。

※納付期限（有効期限）を過ぎた納付書は利用できません。

※領収証書は発行されません。軽自動車の継続検査用証明書が必要な場合は、税務課まで相談してください。

問合せ先

税務課（国民健康保険税を除く町税） ☎ 35-5367 / 住民課（国民健康保険税） ☎ 35-5368

令和7年度狂犬病予防注射

◎狂犬病予防注射を受けましょう

狂犬病予防法により、生後91日以上全ての犬の登録と、4～6月までの間で年1回の予防注射が義務付けられています。

今年度は次の日程で実施します。なお、都合により会場で受けられない人は、動物病院にて予防注射を受け、環境生活課に注射済証の届出をしてください。

注射手数料(1頭あたり/消費税含む)	3,200円
【内訳】	
注射料金	2,650円
狂犬病予防注射済票 交付手数料	550円
新規登録手数料(1頭あたり/消費税含む)	3,000円

◎狂犬病とは

狂犬病は人をはじめ、すべての哺乳類および鳥類に感染します。現在のところ治療法もなく、一度発病してしまうと、ほぼ100%の人が亡くなる恐ろしい病気です。

一度発病すると治療法はありません。そのため予防が極めて重要で、狂犬病予防接種が有効です。昭和25年に狂犬病予防法が施行され、飼い犬の登録と狂犬病予防注射が義務付けられています。

◎狂犬病予防注射日程

月日	時間	場所
4月21日 (月)	午前10時～ 10時30分	上秋南集荷場 (羽根公民館)
	午前10時50分～ 11時30分	富秋ふれあいセンター
	午後1時20分～ 2時30分	豊木ふれあいセンター
4月22日 (火)	午前10時15分～ 10時35分	牛洞区コミュニティ センター
	午前10時50分～ 11時30分	西郡ふれあいセンター
	午後1時20分～ 1時50分	鶯ふれあいセンター
	午後2時10分～ 2時30分	東区公民館
4月23日 (水)	午前10時～ 10時40分	川合ふれあいセンター
	午前11時～ 11時30分	相羽公民館
	午後1時10分～ 1時30分	中之元公民館
	午後1時50分～ 2時30分	役場

※実施時間に多少のずれが発生する場合があります。

問合せ先

環境生活課 ☎ 35-5372

家庭用生ごみ処理機等購入費の助成をしています！

町の一般家庭から出され、西濃環境整備組合で処理される生ごみ等の量は、令和5年度では約2,875トンありました。生ごみには、水分が多く含まれており、家庭用生ごみ処理機を使用することで、水分量を減らし生ごみを減量することができます。

このことから、町では家庭から出る生ごみの減量を図るため、生ごみ処理機やコンポスト容器の購入費用の一部を助成します。

◎対象者

次の全ての要件を満たす世帯

- ・町内に住所があり、居住していること
- ・生ごみの自己処理のために、生ごみ処理機等を購入し町内で使用すること（購入後6カ月以内に申

請をしてください）

◎対象機種

- ・電気式生ごみ処理機（ディスポーザー式を除く）およびコンポスト容器

※市場に流通している商品であり、中古品または転売品でないもの

◎助成金額

生ごみ処理機等本体の購入費用（税込み）の2分の1以内（100円未満の端数切捨）を助成（上限5万円）

※一世帯あたり1個（セット）限り。

問合せ先 環境生活課 ☎ 35-5372

大野町高度処理型合併浄化槽設置整備事業

町では、高度処理型合併浄化槽設置工事に対し、補助を行っています。令和7年度も引き続き補助事業を行いますので、活用してください。

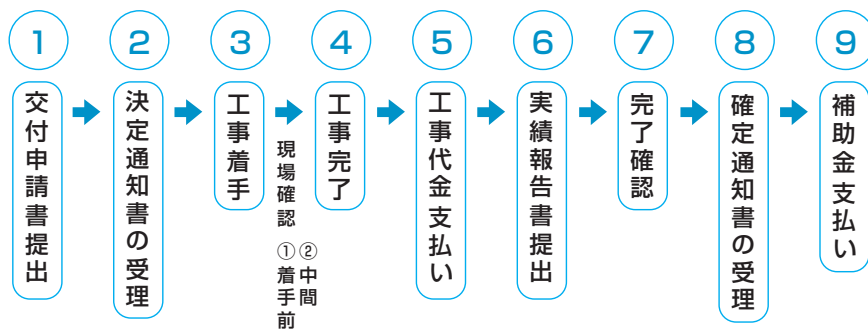
表のとおり、標準的な浄化槽設置工事費の9割の補助をします。

また、既設単独浄化槽の撤去費に対して120,000円、汲み取り槽の撤去費に対して90,000円、既設単独浄化槽撤去および汲み取り槽撤去に伴う配管工事費に対して9割（上限300,000円）の補助金もあります。

人槽	標準工事費	補助上限額
5人槽	882,000円	793,000円
6～7人槽	1,080,000円	972,000円
8～10人槽	1,404,000円	1,263,000円

◎交付申請から補助金お支払いまでの流れ

町では、次の流れで本事業を実施しています。



◎訪問販売等による浄化槽設置工事のトラブルが問題になっています。

- ・契約は慎重に判断しましょう！ 身近な人に相談し、慎重に検討し、不要であれば、はっきり断りましょう。
- ・町の補助金があっても個人負担は発生します！ 少なくとも費用の1割の個人負担は発生します。
- ・信頼できる業者を選びましょう！ 見知らぬ業者との契約は慎重に！ 複数の業者から見積りをもらい、施工方法、技術力、施工実績、地元の評判などで選びましょう。
- ・既設浄化槽は適正な方法で撤去しましょう！ 浄化槽の入れ替えに伴う既設浄化槽の撤去は適正に実施しましょう。撤去の前には許可を受けた業者による汲取りと最終清掃が必要です。それらを行わないと法律違反となり、業者だけでなく所有者も罰せられます。

※申請方法、補助対象となる条件等の詳細は、次まで問合せしてください。

問合せ先 環境生活課 ☎ 35-5372



まちのお知らせ



病気の早期発見のために、がん検診を受けましょう！

日本人の死因第1位は「がん」です。自覚症状が現れた頃には、既に命の危険にさらされていることも少なくありませんが、検診でがんを早期に見つけることができれば、確実に治すことが可能です。また、検診ではがんだけでなくがんになる前のポリープや潰瘍を見つけることもでき、適切な治療を受けることによりがんになることを防げます。検診を受けて、早期発見・早期治療をしていきましょう。

町実施のがん検診を昨年度受診された人（乳・子宮がん検診は令和5年度に受診された人）には、日時を指定した検診案内を郵送しています。案内が届かない人も受診できますので、ご希望の人は保健センターまで申込んでください。なお、検診の申し込みの受付は**5月8日（木）**より始めます。

検診の種類	検診方法	対象者 (基準日令和8.3.31)	検診間隔	検診料金	自己負担額
胃がん検診	胃部X線検査	40歳以上	2年に1回	約4,000円	800円
	胃内視鏡検査	50歳、52歳、 54歳、56歳、 58歳、60歳、 62歳		約18,000円	3,000円
大腸がん検診	便潜血検査	40歳以上	年に1回	約2,000円	400円
肺がん検診	胸部X線検査	40歳～64歳	年に1回	約2,000円	200円
前立腺がん検診	血液検査 (PSA検査)	50歳以上	年に1回	約2,000円	1,000円
乳がん検診	マンモグラフィ検査	30歳以上の女性	2年に1回	約4,500円	800円
	マンモグラフィ検査、 超音波検査			約6,000円	2,000円
子宮頸がん検診	内診、 子宮頸部細胞診、 HPV検査	20歳以上の女性	2年に1回	約10,000円	2,000円

胃がん・乳がん・子宮頸がん検診は**2年に1回**です。

昨年度受診された人は、来年（令和8年）度以降に案内します。

ただし、次の①②に該当する人は今年度も受診できます。

- ①令和6年度の結果が「要経過観察」の人
- ②無料クーポンの対象の人

乳がん 昭和59年4月2日～昭和60年4月1日生まれの人

子宮頸がん 平成16年4月2日～平成17年4月1日生まれの人

がん検診で「精密検査が必要」と判定されても、精密検査を受診しない人がいます。

がん検診では、病気のサインは見つけれられても、それがどんな病気か、治療が必要なものかまでは判断できません。

「精密検査を受けるまでが“がん検診”です！」

身体からの小さなSOSを受け止め、速やかに精密検査を受けましょう。

問合せ先 保健センター ☎ 34-2333

結核（胸部レントゲン）検診を受けましょう！

現在の日本は先進諸国の中でも結核罹患率が高く、およそ1万人が発病、1,600人近くが死亡しています。

また、新規登録患者の約7割は60歳以上であり、高齢者の結核患者が多くなっています。これは、若い頃結核に感染していても、免疫力で結核菌の活動を抑えられていた（潜伏期間）ものが、加齢とともに免疫力が低下して、結核菌の活動を封じ込められなくなって結核を発病すると考えられています。そして近年、新規登録患者の約4割を占める80歳以上の人の早期発見が重視されています。

町では、結核を早期発見するための結核（胸部レントゲン）検診を実施しますので、この機会にぜひ受診してください。

◎注意事項

- ・検診バスでの検診です。自力での階段の上り下りが困難な人、1年以内に胸部レントゲンを撮影した人は**受診をお控えください**。
- ・受診者が集中すると待ち時間が長くなります。混雑する時間帯を避けた受診にご協力ください。

混雑する時間：午前9時～9時30分、

午後1時15分～1時45分

- ・金属やボタンのない肌着、衣服を着用し受診してください。また、ネックレス等の装飾品や湿布も外してください。

◎**対象者** 65歳以上（昭和36年3月31日生まれ以前）の人

◎**費用** 無料

◎**持ち物** 受診票（ハガキ）

※受診票が届いていない人も受診できますので、本

人確認書類（運転免許証、マイナンバーカード等）をお持ちください。

◎結核検診日程

※感染症の流行状況等により変更となることがあります。あらかじめご了承ください。

期日	時間	場所
4月25日 (金)	午前9時～正午	豊木ふれあいセンター
	午後1時15分～3時	
5月1日 (木)	午前9時～正午	富秋ふれあいセンター
	午後1時15分～3時	
5月2日 (金)	午前9時～正午	西郡ふれあいセンター
	午後1時15分～3時	
5月8日 (木)	午前9時～正午	鶯ふれあいセンター
	午後1時30分～3時	役場
5月28日 (水)	午前9時～正午	豊木ふれあいセンター
	午後1時30分～3時	川合ふれあいセンター
5月30日 (金)	午前9時～9時30分	下座倉集荷場
	午前10時30分～正午	相羽公民館
	午後1時30分～3時	役場

※検診の結果は、異常がなかった人には**通知しません**。

問合せ先 保健センター ☎ 34-2333

北見市
ところ通信
Vol. 302

生徒の活気で氷上は白熱 — 常呂高校カーリング大会 —

2月26日、アドヴィックス常呂カーリングホールで、今年で14回目となる常呂高校カーリング大会が行われました。

常呂高校は、カーリング種目でオリンピック選手を輩出した高校としても知られています。

氷上では、勝負どころでチームメイトがハウスに集まり「ガードして防ごう」「このストーンを少し押そう」など真剣なまなざしで作戦会議。絶妙なショットにハイタッチで喜ぶ生徒の姿も見られ、白熱のゲームとなりました。

生徒たちは「カーリングのまち」の高校ならではの恒例行事を楽しみました。





まちのお知らせ



特別児童扶養手当、特別障害者手当、障害児福祉手当の改定

令和6年の物価変動率に基づき、次のとおり令和7年4月より手当額が改定されます。

		令和7年3月まで（月額）	令和7年4月から（月額）
特別児童扶養手当	1級	55,350円	56,800円
	2級	36,860円	37,830円
特別障害者手当		28,840円	29,590円
障害児福祉手当		15,690円	16,100円

問合せ先 福祉課 ☎ 35-5369

「こども食堂」の運営を支援します

町では、こどもの健やかな成長を育み、こどもたちの交流を目的として食事の提供や学習支援、居場所づくりなどを行う「こども食堂」を町内で計画的に開催する団体に対して、運営に必要な費用を補助します。申請前に次まで相談してください。

◎申請期間 4月15日（火）～5月30日（金）（役場開庁時間内必着）

◎補助対象経費 令和7年4月1日～令和8年2月28日までに実施する事業に必要な食材費、消耗品費、燃料費、印刷製本費、保険料、使用料、賃借料、備品購入費 等

※「こども食堂」の実施に要したことが明示できる経費に限る

◎補助金の額 予算の範囲内・上限額あり

補助対象者、事業内容等詳細については、町ホームページ・役場窓口で確認してください

問合せ先 子育て支援課 ☎ 35-5370

こころの相談

精神科医師による「こころの健康に関する相談」を行います。

◎日程等

相談日	相談場所
4月	10日 西濃保健所
	24日 垂井町保健センター
5月	15日 西濃保健所 ※第3木曜
	22日 養老町保健センター
6月	12日 西濃保健所
	26日 大野町保健センター
7月	10日 西濃保健所
	31日 海津総合福祉会館（ひまわり）※第5木曜
8月	7日 西濃保健所 ※第1木曜
	28日 池田町保健センター
9月	11日 西濃保健所
	25日 関ヶ原町国保保健福祉総合施設（やすらぎ）

相談日	相談場所
10月	9日 西濃保健所
	23日 安八町保健センター
11月	13日 西濃保健所
	20日 揖斐川町役場 ※第3木曜
12月	11日 西濃保健所
	25日 海津総合福祉会館（ひまわり）
1月	8日 西濃保健所
	22日 輪之内町保健センター
2月	5日 西濃保健所 ※第1木曜
	19日 神戸町保健センター ※第3木曜
3月	5日 西濃保健所 ※第1木曜
	26日 西濃保健所 ※第4木曜

◎相談時間 1人あたり30分間 （1）午前10時～ （2）午前10時30分～ （3）午前11時～

◎費用 無料

◎申込方法 要電話予約

予約・問合せ先 西濃保健所健康増進課保健予防係 ☎ 0584-73-1111

第13回大野町観光写真コンテスト作品募集

テーマ 『写真で伝える大野町』

町観光協会では、大野町の特産品である柿やバラ、文化財など全国に誇れる地域資源を写真に収め、観光に活用することで、町の認知度の向上や観光を目的とした来訪者の増加による地域の活性化を図っています。町の新たな魅力の発見や、心温まる写真を広く募集します！

賞品等

- (1) **大野町観光協会長賞（1人）** 賞状・大野町特産品詰め合わせセット1万円相当・商品券1万円
 - (2) **中日新聞社賞（1人）** 賞状・大野町特産品詰め合わせセット1万円相当・商品券5千円
 - (3) **パーシー・ローズ賞（6人）** 大野町特産品詰め合わせセット5千円
- ※やむを得ない事情により、賞品および商品券は予告なく変更する場合があります。
 ※各賞の重複はありません。
 ※賞品および商品券の受取は、町観光協会事務局へお越しただけの人に限りま。

応募のきまり

◎応募資格

プロ・アマを問いません。

◎応募期間

令和7年4月1日（火）～8年3月2日（月）

◎応募作品条件

応募者本人が応募期間中に町内で撮影されたものであり、町の魅力的な光景、伝統行事やまつり、道の駅「パレットピアおおの」などの観光スポット施設や特産品をはじめとした、当町に関わる写真。

◎作品サイズ

デジタルカメラ等（スマートフォン含む）で撮影したJPEG または PNG 形式で10MB 以内の画像データ。
 ※二次的な画像加工処理が施された写真データは失格。

応募方法

(1) 郵送または持参による場合

応募票に必要な事項（住所、氏名、電話番号、年齢、メールアドレス、撮影場所、写真タイトル、写真に対するコメント）を記載のうえ、CD-R などの媒体（USB 不可）に作品の画像データを保存し、町観光協会まで提出。

(2) LoGo フォーム（町電子申請サービス）による場合

町ホームページサイト『第13回大野町観光写真コンテスト』に掲載された二次元コードまたは URL から、LoGo フォームにログインし、応募フォームに必要な事項（住所、氏名、電話番号、年齢、メールアドレス、撮影場所、写真タイトル、写真に対するコメント）を記載し、写真画像（10MB 以内）を添付のうえ送信してください。
 ※(1) 郵送または持参により応募する場合と、(2) LoGo フォームにより応募する場合の応募点数はいずれかで1人5点までとします。

申込・問合せ先

町観光協会事務局（まちづくり推進課内） ☎ 35-5374
 〒501-0592 大野町大字大野80番地
 メールアドレス：kigyotown-ono.jp



町ホームページ



LoGo フォーム

町営住宅入居者募集中

礼金・共益費なし！ 静かな環境で全室日当たり良好！ 商業施設も近くて便利！

団地名	中之元北団地（特定公共賃貸住宅）2～4階部分	
募集戸数	若干数 3DK	
住宅使用料 （賃貸条件等）	使用料	3DK 52,000円/月（駐車場1台、2㎡の物置を含む）
	敷金	家賃の3カ月分
入居資格 （全てに該当すること）	その他	インターネット回線、広場、物置、集会場、自転車置場、ゴミ集積場、エレベーター有り
		・ 昨年の1カ月の世帯全員の所得金額（※）が158,000円以上487,000円以下の人（所得の上昇が見込まれる人を含む） ・ 現に自ら居住するための住宅を必要としていること ・ 現に同居し、または同居しようとする親族があること ・ 現に町税およびこれに準ずる納付金を滞納していないこと ・ その者または現に同居し、もしくは同居しようとする親族が暴力団員でないこと

※ 1カ月の所得とは（年間所得金額－控除額の合計）÷12カ月

◇ 駐車場は、1戸につき1台です。

◇ 入居決定/応募戸数が募集戸数を超えた場合は、抽選により入居者を決定します。

◇ ゴミ当番、管理人、地元とのお付き合い等があります。

※ 詳しい内容は町ホームページをご覧ください。

申込・問合せ先

建設課 ☎ 35-5376



まちのお知らせ



令和6年度 善行表彰者

このほど、町青少年育成町民会議は、善行のあった個人および団体の善行表彰を行いました。
表彰者、表彰団体は次のとおりです。(敬称略、学年は表彰当日)

◎児童生徒の部（個人表彰）

校区	学年	氏名	内容
大野小	6	山口 連太	誰にでも礼儀正しい挨拶
北小	6	三輪 祐月	仲間を思いやる言葉かけや行動
//	4	神原 ちなみ	下校時の下級生救助
東小	6	井川 心結	ボランティアの実践
//	6	井川 友結	ボランティアの実践
//	6	大野 葵衣	ボランティアの実践
//	6	坂口 冬真	ボランティアの実践
//	6	高橋 美尋	ボランティアの実践
//	6	三村 優妃乃	ボランティアの実践
//	6	若原 幸汰	ボランティアの実践
//	6	横山 陽華	ボランティアの実践
//	4	大野 萌依	ボランティアの実践
//	4	増田 はぐみ	ボランティアの実践
//	4	平野 颯生	ボランティアの実践
//	4	小藺 夢奈	ボランティアの実践
大野中	3	林 莉心	地域のボランティア活動
//	3	山本 文音	地域のボランティア活動
//	3	所 瑠那	地域のボランティア活動
揖東中	3	宮崎 心寧	ボランティアによる地域貢献
//	3	若園 康誠	ボランティアによる地域貢献
//	3	牧村 啓汰	ボランティアによる地域貢献

◎一般の部（個人表彰）

校区	氏名	内容
北小	児島 史夫	安全ボランティア
//	児島 節男	安全ボランティア
//	林 信子	安全ボランティア
//	林 輝男	安全ボランティア
//	井上 美佐子	安全ボランティア
//	井上 郁男	安全ボランティア
//	目加田 進	安全ボランティア
//	目加田 博行	安全ボランティア
西小	岩崎 久一	学校教育活動への支援・協力
中小	藤原 康美	学校教育への貢献
//	清水 俊明	児童の登校時の見守り活動
南小	浅野 国義	南小親子ふれあい活動講師
東小	松浦 弘	柿づくり学習体験の提供
//	浅野 国義	登校時の児童の見守り活動
//	岩崎 祐子	登校時の児童の見守り活動
//	山田 宏志	登校時の児童の見守り活動

◎一般の部（団体表彰）

校区	団体名・代表者名	内容
北小	厚生産業株式会社（127名） 見屋井 大輔	食育・キャリア教育 講師

◎児童生徒の部（団体表彰）

校区	団体名・代表者名	内容
大野小	大野小学校 福祉委員会（30名） 古山 晃士	募金活動とアルミ缶回収
北小	北小学校 登校班（5名） 目加田 星那	気持ちのよいあいさつ
西小	西小学校 6年生（31名） 小森 羽七 所 彩音	他学年児童への思いやり
中小	中小学校 6年生（30名） 鈴木 結菜	きもちのよい中小の実践
南小	南小学校 児童委員会（52名） 赤堀 希依	学校の主体的な児童会活動
東小	東小学校 ボランティア部（73名） 村瀬 心彩 杉浦 凜恋	ボランティアの実践
揖東中	揖東中学校 生徒会（152名） 中島 悠晴 堀向 壱之介	生徒会のボランティア活動



令和7年度 西美濃生涯学習連携講座 受講者募集

西濃の各市町が共同で地域の文化財・史跡、自然や文化、産業等の講演や現地研修など生涯学習の機会を提供します。(主催：西美濃生涯学習連携講座開設実行委員会)

◎**受講資格** 西濃に在住・在勤・在学の人

◎**受講申込** 受講申込書に受講料(1人1,000円)を添えて申込んでください。申込み後の受講料の返金はできません。(一部講座の中止の場合も含む)

◎**受付期間** 4月3日(木)～4月11日(金)

回	開催日時	会場	講座のテーマ	講師等
1	5月15日(木) 午前9時30分～11時	養老町民会館 大ホール 養老町石畑483-2 ☎0584-32-1281	○開講式 『養老町に所在する、 町史跡象鼻山古墳群に ついて』	養老町教育委員会 生涯学習課 若山 鈴奈氏 北村 望実氏
2	6月26日(木) 午前10時～11時30分	ハートピア安八 2階大会議室 安八町氷取30 ☎0584-63-1515	『私たちの身近な宇宙』	ハートピア安八 天文台担当 加藤 祥吾氏
3	7月25日(金) 午前9時30分～11時30分	海津市歴史民俗資料館 能舞台の間 海津市海津町萱野205-1 ☎0584-53-3232	『伊勢湾地域における 縄文時代の人々の往来 と遺跡の動態』	海津市文化・ スポーツ課 日置 智氏
4	10月9日(木) 午前10時～11時30分	大垣市情報工房 5階スィンクホール 大垣市小野4丁目35-10 ☎0584-75-7000	【自主企画】 『西美濃の仏像』	東海学園大学 小野 佳代教授
5	11月18日(火) 午前10時～11時30分 午後2時～3時30分	揖斐川歴史民俗資料館 研修室 揖斐川町上南方901-5 ☎22-5373	『葉草文化のこれまで とこれから』 ○閉講式	合同会社 いびはる 商社代表社員 四井 智教氏

※開催会場へは、各自でお願いします。(会場間の移動も含む)

※受付開始は講座開始の30分前から行います。

※次の場合は中止とします。その場合、中止の連絡は行いませんのでご了承ください。

講座当日の午前7時の時点で西濃圏域内のいずれかの市町で気象警報が発表されている場合。

旧北岡田家住宅 春の公開

旧北岡田家住宅は、最高の素材と技術の粋を極めた大正5年完成の和風建築です。

次の日程で春の一般開放を行います。

◎**一般開放** 入場無料

期間 4月5日(土)・6日(日)・12日(土)・
13日(日)・19日(土)・20日(日)・26日(土)・
27日(日)・5月10日(土)・11日(日)・
17日(土)・18日(日)・24日(土)・25日(日)

開放範囲 庭園、主屋1階

開放時間 午前10時～午後4時
(最終入場時刻午後3時30分)

◎**特別公開** 入場無料

期間 6月6日(金)～6月8日(日)

会場 主屋1階、離れ ほか

公開時間 午前10時～午後4時
(最終入場時刻午後3時30分)

※特別公開期間中は、文化財保護協会による解説があります。

※予定を変更することがあります。ホームページで確認してください。

埋蔵文化財センター 新規展示

令和5～6年にかけて北部山地で実施した空中レーザー測量の成果を、赤色立体地形図として公表します。樹木の下の方の山の地形がはっきりと現れ、古墳などの遺跡が確認できるようになりました。

問合せ先 埋蔵文化財センター ☎36-1888



戸籍に振り仮名が記載されます！ (PART 2 (全3回))

戸籍に振り仮名が記載されるよ～Q&A～ 今回は、皆さんからよくあるご質問にお答えします！！

Q. いつから始まるの？

A. 令和7年（2025年）5月26日から始まります。

Q. どうやって戸籍に氏名の振り仮名が記載されるの？

A. 5月26日の制度開始以降に新しく戸籍に記載する届出をされた人（出生、帰化等）についてはその届出どおりに、制度開始時すでに戸籍に記載されている人については住民票に記載されている氏名のふりがなが記載されます。

5月26日以降に本籍地市区町村より届く通知書を確認いただき、**誤っていた場合は**本籍地に「氏（名）の振り仮名の届」を提出することにより正しい振り仮名が記載されます。誤りがなければ、届出はいりません。

Q. 届出をしなかったらどうなるの？

A. 制度開始から1年の間に振り仮名の届出がなかった場合、本籍地の市区町村長によって5月26日以降に届く「戸籍の振り仮名記載に関する通知書」に記載の振り仮名が、戸籍に記載されます。

Q. 誰が届出をすることができるの？

A. 氏については原則として戸籍の筆頭者が届出することができます。筆頭者が除籍（死亡等）の場合はその配偶者、配偶者も除籍の場合は同籍している子が届出可能です。名については各人が自分の名について届け出ることができます。

Q. 記載できない振り仮名はあるの？

A. 氏名の振り仮名については「氏名として用いられる文字の読み方として一般に認められているものでなければならぬ」とのルールが設けられました。例えば①漢字の持つ意味とは反対の意味による読み方（例：「高」を「ヒクシ」）、②読み間違い、書き間違いかどうか判然としない読み方（例：「太郎」を「ジロウ」）、③漢字の意味や読み方との関連性をおよそまたは全く認めることができない読み方（例：「太郎」を「ジョージ」）など、社会を混乱させるものは認められないものと考えられます。

通知書が届いたら、振り仮名が間違っていないかどうかよく見てみてね！



問合せ先 住民課 ☎ 35-5368

マイナンバーカードを運転免許証として利用できるようになります

令和7年3月24日から運用が開始されます。

マイナンバーカードのICチップに免許情報を記録することにより、免許情報記録個人番号カード（以下、「マイナ免許証」という）を取得します。

免許証は、選べる3タイプ

- ・免許証のみ
- ・マイナ免許証（免許情報が記録されたマイナンバーカード）のみ
- ・2枚持ち

となります。運転の際は、免許証またはマイナ免許証のいずれかを携帯してください。

※マイナ免許証のメリット

- ・ワンストップサービスで住所変更等がラクに！
マイナ免許証のみ保有者（自治体に届けるだけ）
- ・オンライン講習が受講可能に！
優良運転者講習・一般運転者講習
（24時間・どこでも受講可）
- ・住所地以外での更新の迅速化・申請期間延長！

優良運転者講習・一般運転者講習
（経由地更新即日完了）

- ・更新手数料が安い！
マイナ免許証は免許証と比べ更新手数料が安い

※マイナ免許証の注意点

- ・マイナンバーカードの券面に免許情報（有効期限等）が記載されません。
- ・マイナンバーカードを更新や紛失した場合、新たなカードには免許情報が記録されません。
- ・オンライン講習だけでは、更新手続きは完了しません。
- ・住所変更ワンストップサービス等の利用には事前に手続きが必要です。
- ・マイナンバーカードは警察で預かることができないため、手続きに時間がかかる場合があります。
- ・2枚持ちの人は更新時、免許証とマイナ免許証どちらかを忘れた場合、更新できません。

問合せ先 揖斐警察署 ☎ 23-0110