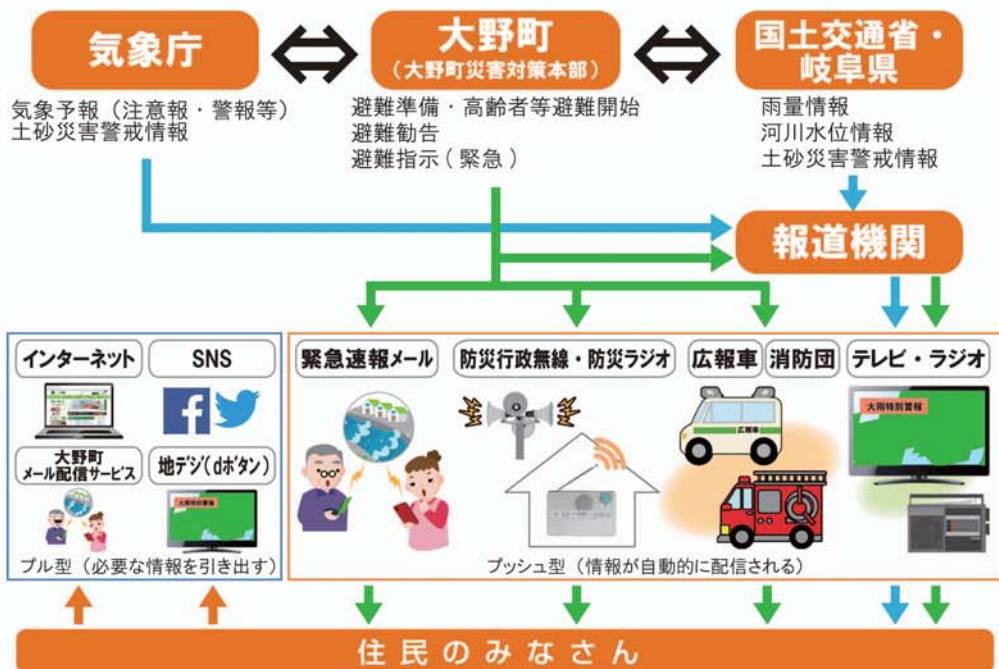


気象情報・災害情報の伝わり方

災害時には、正しい情報を入手して周囲のみなさんと共有し、冷静に行動しましょう。

町では、災害発生のおそれがあるときや、災害の発生が確実なときには災害対策本部等を設置し、対応します。また、災害の危険が高まり、避難が必要となる場合には、避難情報を発表します。



注意報・警報の説明ととるべき行動

警報・注意報の種類	緊急度	説明	とるべき行動
大雨	特別警報	大雨により重大な災害の起こるおそれ著しく大きいと予想される場合に発表する予報	直ちに町の避難情報に従うなど命を守る行動をしましょう！
	警報	大雨により重大な災害の起こるおそれがあると予想される場合に発表する予報	町の避難情報に注意して、必要に応じて速やかに避難をしましょう。
	注意報	大雨により災害が起こるおそれがあると予想される場合に発表する予報	最新の情報に注意して、災害に備えた早めの準備をしましょう。
洪水	警報	洪水により重大な災害の起こるおそれがあると予想される場合に発表する予報	町の避難情報に注意して、必要に応じて速やかに避難をしましょう。
	注意報	洪水により災害が起こるおそれがあると予想される場合に発表する予報	最新の情報に注意して、災害に備えた早めの準備をしましょう。
土砂災害警戒情報		大雨による土砂災害発生の危険度が高まったときに、大野町長が避難勧告等を発令する際の判断や住民の自主避難の参考となるよう、県と気象庁が共同で発表する防災情報	町の避難情報を確認し、速やかに避難をしましょう。
記録的短時間大雨情報		大雨情報が発表されているときに、数年に1回程度発生する激しい短時間の大雨を観測、または解析されたことを発表する情報	町の避難情報を確認し、速やかに避難をしましょう。

※外出が危険なときは少しでも安全な場所へ移動しましょう。

災害時の緊急情報などの入手方法

避難が必要になったときに備え、緊急時の情報入手方法を確認しておきましょう。

大野町メール配信サービス

大野町では、安心・安全に暮らせるまちづくりの一環として、防災・防犯等の緊急情報やその他の情報を、あらかじめ登録していただいた町民の皆さまの携帯電話やパソコンへ、電子メールにより配信します。なお、配信を希望される方は事前にメールアドレスの登録が必要となりますので、ご確認のうえお申し込みください。ぜひ登録して、ご利用ください。

- 登録方法
- 「https://service.sugumail.com/ono-anshin/」または、QRコードにアクセスしてください。
 - 「メールを作成する」から「空メール」を送信(件名、本文に何も書かずに、そのまま送信)してください。(※QRコードを利用されない方、またはパソコンを受信先に登録を希望される方は、直接「[ono-magazine@sg-m.jp]」に空メールを送信してください。(注:メール受信制限(迷惑メール対策)をされている方は「sg-m.jp」のドメインからの受信を許可する設定にしてください。))
 - すぐに登録手続きについてのメールが返送されますので、指示に従い、登録をしてください。

詳しくは、大野町公式ホームページの「暮らしの情報」>「防災・防犯」>「メール配信」をご覧ください。

SNS

大野町では、平成29年1月1日から「Facebook(フェイスブック)ページ」と「道の駅パレットピアおおの Twitter(ツイッター)ページ」を開設しました。町からのお知らせやイベント情報、平常時には道の駅に関する情報などの情報発信をおこなうとともに、災害時の避難に関する情報等も発信します。

大野町Facebook
大野町 / Ono Town
https://www.facebook.com/gifu.ono.town/

道の駅パレットピアおおのTwitter
パレットピアおおの
https://twitter.com/palletepia_ono

テレビ(地デジ)による河川情報の取得方法

河川情報(雨量・水位)については、テレビのデータ放送や携帯電話等で入手できます。大雨に備え、操作方法や、得られる情報について平常時からご確認をお願いします。

操作方法

- ご家庭の地デジ対応テレビのリモコンの「dボタン」を押す
- TOPメニューの「防災生活情報」>「河川水位・雨量情報」を選ぶ
- 「決定ボタン」を押す



雨量情報

- 雨量観測所を地図上の円で位置を表示
- 雨量は強さに応じて5段階の色で表示

50ミリ~ (赤)
30ミリ~ (黄)
10ミリ~ (橙)
3ミリ~ (緑)
0.1ミリ~ (青)

水位情報

- 基準水位を超えた観測所を表示
- ラベルの色は、水位レベルに応じて【青・黄・桃・赤】に変化
- 過去時刻の水位に対して状況表示

氾濫危険水位 (赤)
避難判断水位 (桃)
氾濫注意水位 (黄)
水防団待機水位 (青)

事前の心構え (非常持出品・備蓄品)

避難が必要になった時に備え、非常持出品の準備や点検、家族の情報の確認等を日頃から行いましょう。

非常持出品・備蓄品

災害発生時など非常時に持ち出す物を、家族構成にあわせて必要最小限に絞り込みリュックなどに入れ、一度背負ってみましょう。

男性は15kg、女性は10kgくらいで、両手を自由に動かすことができるか確認してみましょう。また、被災後の生活を支えるために、1人あたり7日分(最低でも3日分)を目安として食料、水、生活用品などの備蓄品を準備しましょう。

水は1人あたり1日に3リットルを目安に、長期間保存可能な水を用意しておきましょう。



非常持出品

- (災害発生時に持ち出すもの)
- 生活用品**
- 携帯ラジオ
 - 懐中電灯(予備の乾電池)
 - 水筒
 - 紙コップ
 - 缶切り
 - 割りばし
 - 紙皿
 - 万能ナイフ
 - ペットボトル
- 救急医療品**
- ばんそうこう
 - 包帯
 - 消毒液
 - 傷薬
 - かぜ薬
 - 湿布薬
 - 胃腸薬
 - 持病の薬
- 非常食**
- 飲料水
 - アルファ米
 - 缶詰
 - カンパン
 - レトルト食品
- 貴重品**
- 現金(小銭も)
 - 印鑑
 - 預貯金通帳
 - 免許証(コピー)
 - 保険証(コピー)
 - 携帯電話
 - 各種カード
 - 家・車のキー
- その他(必要に応じて持出品に)**
- 衣類(着替え)
 - タオル
 - 予備のメガネ
 - キッチン用ラップ
 - ウェットティッシュ
 - ゴミ用ポリ袋
 - 雨具
 - お薬手帳
 - 母子手帳
 - 粉ミルク
 - ほ乳びん
 - 紙おむつ
 - 生理用品
 - ライター
 - 軍手
 - マスク
 - カイロ
 - 笛
 - アドレス帳(連絡先を記載したもの)
 - 筆記用具(油性ペン)
 - 携帯電話の予備バッテリー
 - ヘルメット・防災ずきん

備蓄品

- (復旧までの数日間(最低3日、出来れば7日)分準備するもの)
- 生活用品**
- 新聞紙
 - 洗面用具
 - バケツ
 - カセットコンロ(燃料)
 - 紙食器
 - ライター
 - フード付雨カッパ
 - 裁縫道具
 - 石けん
 - 生理用品
 - 万能ナイフ
 - 布ガムテープ
 - タオル
 - 軍手
 - ろうそく
 - レジャーシート
 - ひも
 - くつ・スリッパ
 - ティッシュ
 - ラップ・アルミホイル
 - 簡易トイレ
- 非常食**
- 飲料水(1人1日3リットル)
 - アルファ米
 - カンパン
 - 缶詰
 - レトルト食品
 - 調味料
 - チョコレートなどの菓子類
- 衣類**
- 着替え用衣類・靴下
 - 帽子
 - 着替え用肌着
 - 毛布
 - マスク

「ローリングストック法」を活用しましょう

普段から少し多めに食材や加工品を買っておき、使った分だけ新しく買い足すことで、常に一定量の食料を家に備蓄しておくことができます。この方法を「ローリングストック法」と言い、非常食の消費期限切れを防げるなどのメリットがあります。



イラスト: イラスト AC

事前の心構え (家族の情報確認・防災訓練など)

避難が必要になった時に備え、非常持出品の準備や点検、家族の情報の確認等を日頃から行いましょう。

家族・知人の安否確認

●災害用伝言ダイヤル(171)、災害用伝言版(web171)
災害時に電話やインターネット(https://www.web171.jp)を利用して、被災地の方の安否確認を行う伝言版です。

利用方法と利用イメージ

伝言の録音方法「171」>「1」

伝言の再生方法「171」>「2」

web171 災害用伝言版

NTTドコモ「災害用キット」
KDDI(au)「au 災害対策」

ソフトバンク「災害用伝言版」
ワイモバイル「災害用伝言板」

●災害用伝言版

被災地の方が伝言を文字で登録し、全国から伝言を確認できます。

NTTドコモ
http://dengon.docomo.ne.jp/top.cgi
KDDI(au)
http://dengon.ezweb.ne.jp/
ソフトバンク
http://dengon.softbank.ne.jp/
ワイモバイル
http://dengon.ymobile.jp/info/

●災害用音声お届けサービス

スマートフォン等の対応端末から、以下のアプリケーションにより音声メッセージの送信ができるサービスです。

NTTドコモ「災害用キット」
KDDI(au)「au 災害対策」

ソフトバンク「災害用伝言版」
ワイモバイル「災害用伝言板」

防災訓練に参加しましょう

災害について「学習」し、備蓄品等を「備える」とともに、命を守るために「行動する」ことが重要です。この防災マップを活用して、防災訓練等に参加し、いざという時に備えましょう。

- 町が実施する防災訓練等に参加しましょう！
- 訓練の際には、この防災マップを活用しましょう！
- 自治会や町内会においても防災訓練をしましょう！
- 特に浸水区域や土砂災害警戒区域などにお住まいの方は防災訓練に参加することが重要です。

大野町の他のハザードマップ

大野町のハザードマップは、このマップのほかに「地震防災マップ」などがあります。このマップとあわせて災害時の危険箇所や危険から命を守るための情報を町のホームページなどで入手してください。

我が家の防災メモ

集合場所	指定緊急避難場所	指定避難所			
家族の氏名	生年月日	血液型	連絡先(勤務先・学校)	電話番号	病気・アレルギー・常備薬等

緊急時の連絡先	電話番号	連絡先	電話番号
大野町役場	0585-34-1111	消防本部(火事・救急)	119
揖斐警察署大野警部補交番	0585-32-0002	揖斐郡消防組合消防本部	0585-32-0119
揖斐警察署川合警察官駐在所	0585-34-2324		

大野町防災マップに関するお問い合わせは 大野町役場 総務課 TEL 0585-34-1111まで